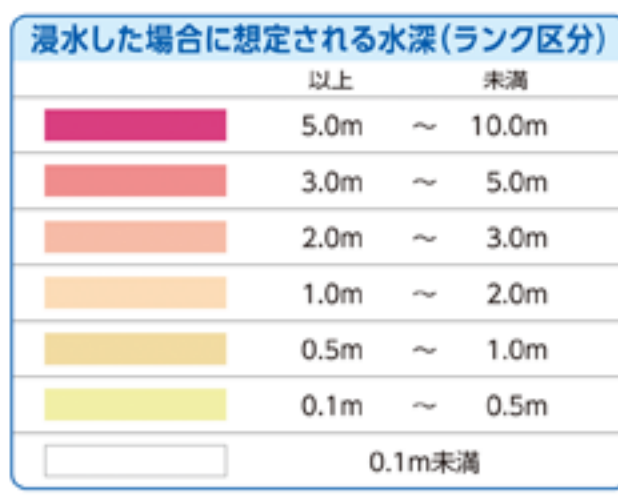
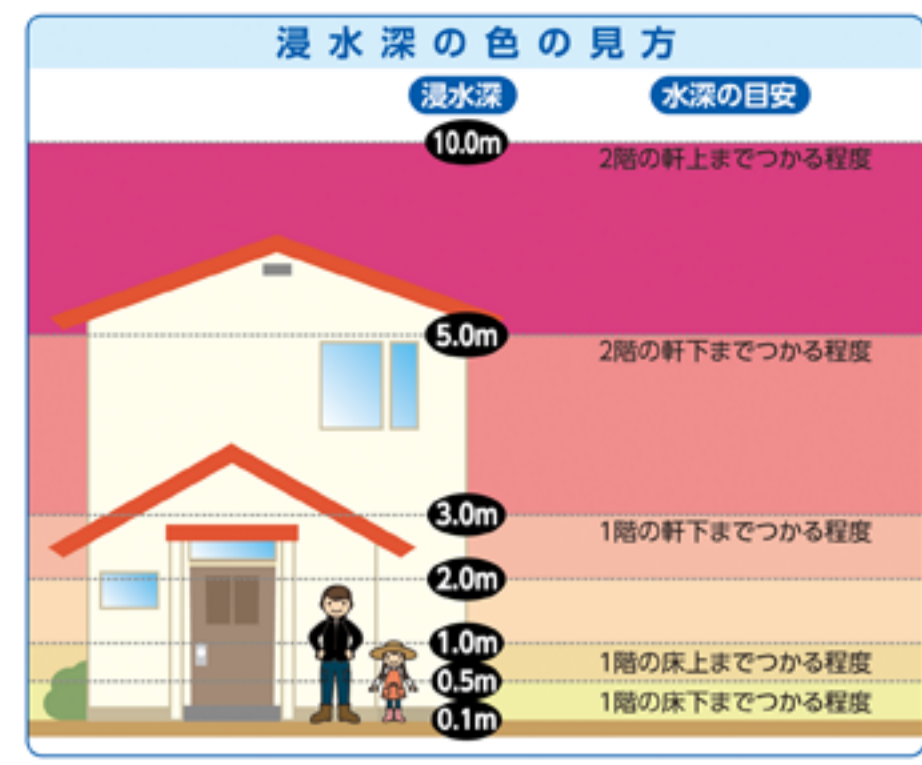


新宿区洪水ハザードマップ (洪水避難地図)

洪水ハザードマップについて

この地図は、大雨による河川の増水や雨水による浸水の予測結果(東京都作成)に基づいて、浸水範囲とその程度を示したものです。対象とした降雨は、想定最大規模降雨(総雨量690mm・時間最大雨量153mm)によるものです。洪水の予想される区域やその程度は、雨の降り方や土地の形態の変化、河川や下水道の整備状況により変化します。そのため、大雨のときに、常にこの地図のような浸水が発生するということはありませんが、十分に注意してください。地図上に地域の避難所を表示していますので、日頃から経路の確認をしておきましょう。大雨の際には、区から避難指示等が出る場合もありますので、各種の情報には十分注意を払いましょう。新宿区では、区内の気象情報や河川の情報を、ホームページや携帯電話で閲覧できるサービスを行っていますので、いざというときに備えて、どうぞご利用ください。

令和7年8月 新宿区



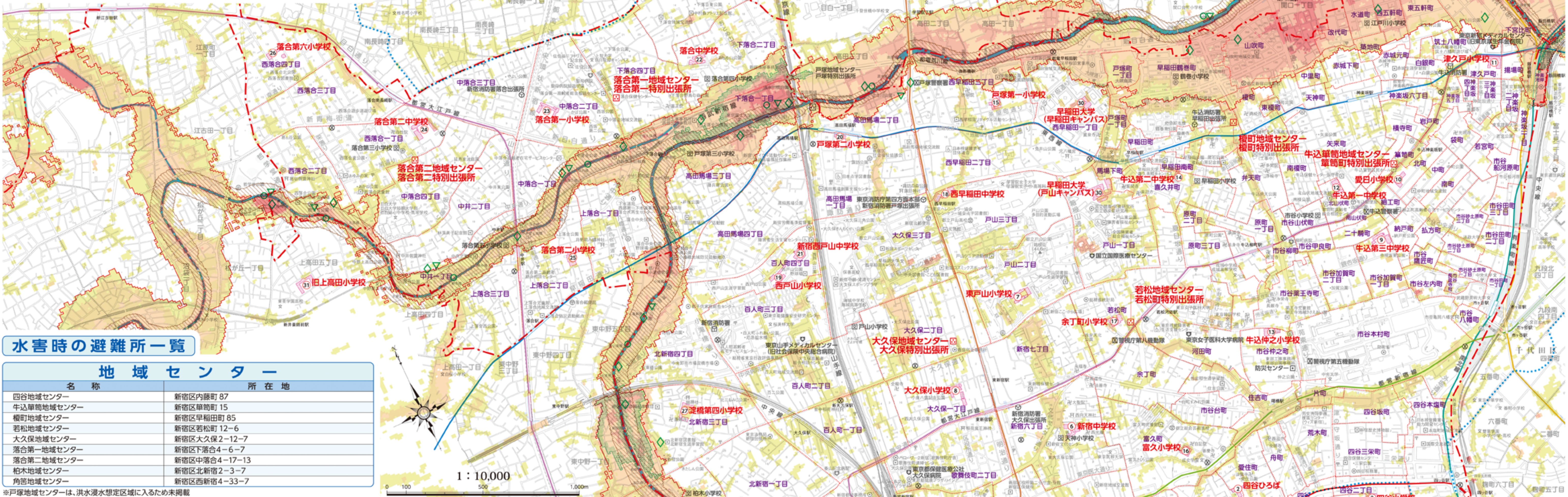
避難行動チェックリスト

お住まいや職場等で予想される浸水の深さや避難場所等を、以下のチェックリストを用いてあらかじめ確認しておきましょう。

- あなたのお住まいや職場で予想される浸水の深さはどれくらいですか?
 5.0m~10.0m未満
 3.0m~5.0m未満
 2.0m~3.0m未満
 1.0m~2.0m未満
 0.5m~1.0m未満
 0.1m~0.5m未満
 0.1m未満
- 避難する場所を決めておきましょう。
- 自宅または職場等からの避難経路を地図に記入しましょう。
- 家族や親戚などの連絡先を記入しましょう。

川から離れた場所に、着色されている理由

川沿いの着色箇所は、主に川からあふれた水によって生じた浸水を示しています。一方、川から離れた場所における着色は、流域に降った雨水が地表や下水道を通って、川に流れ出る過程で、地盤が低い箇所や地形的に雨水が溜まりやすくなっている箇所、あるいは下水道の流下能力の不足している箇所が生じた浸水を示しています。



水害時の避難所一覧

地域センター

| 名称 | 所在地 |
|------------|----------------|
| 四谷地域センター | 新宿区内藤町 87 |
| 牛込単筒地域センター | 新宿区単筒町 15 |
| 櫻町地域センター | 新宿区早稲田町 85 |
| 若松地域センター | 新宿区若松町 12-6 |
| 大久保地域センター | 新宿区大久保 2-12-7 |
| 落合第一地域センター | 新宿区下落合 4-6-7 |
| 落合第二地域センター | 新宿区下落合 4-17-13 |
| 柏木地域センター | 新宿区北新宿 2-3-7 |
| 角筈地域センター | 新宿区西新宿 4-33-7 |

※戸塚地域センターは、洪水浸水想定区域に入らぬため未掲載

区立小・中学校等

| 施設名 | 所在地 | 避難対象地区名 |
|----------------------------|---------------|--|
| ① 四谷中学校 | 四谷 1-12 | 四谷一丁目、若菜一丁目、若菜二丁目、南元町 |
| ② 四谷ひろば | 四谷 4-20 | 四谷三丁目、四谷四丁目、荒木町、内町、愛住町、片町 |
| ③ 四谷小学校 | 四谷 2-6 | 四谷本町、四谷三丁目、四谷四丁目、四谷五丁目、市谷本町の一部 |
| ④ 四谷第六小学校 | 大塚町 30 | 須賀町、左門町、信濃町、大塚町、霧ヶ丘町、内藤町 |
| ⑤ 花園小学校 | 新宿 1-22-1 | 新宿一丁目、新宿二丁目、新宿三丁目、新宿四丁目 |
| ⑥ 新宿中学校 | 新宿 6-15-22 | 新宿五丁目、新宿六丁目 |
| ⑦ 東戸山小学校 | 戸山 2-34-2 | 新宿七丁目、戸山二丁目 |
| ⑧ 大久保小学校 | 大久保 1-12-1 | 歌舞伎町一丁目、歌舞伎町二丁目、百人町一丁目、大久保一丁目、市谷田町一丁目、市谷本町の一部、市谷砂土原町一丁目、市谷左内町、市谷加賀町一丁目、市谷加賀町二丁目、市谷甲斐町、市谷長延寺町、市谷山伏町、市谷八幡町、堀上町、二十騎町、南山伏町、神戸町、市谷葉王寺町、市谷柳町 |
| ⑨ 牛込第三中学校 | 市谷加賀町 1-3-1 | 市谷田町二丁目、市谷田町三丁目、市谷砂土原町三丁目、弘方町、南町、北町、中町 |
| ⑩ 聖日小学校 | 北町 26 | 市谷松河原町、神楽坂一丁目、神楽坂二丁目、神楽坂三丁目、神楽坂四丁目、神楽坂五丁目、曙町、津久戸町、東五軒町、袋町、白銀町、下宮北町、若宮町、若宮町、新小川町、神楽坂河原町 |
| ⑪ 津久戸小学校 | 津久戸町 2-2 | 神楽坂六丁目、赤城町、南町、北山伏町、矢来町、早稲田町、横町、赤城町、天神町、中里町、泉地町、代々木、水町、文京区関口一丁目 |
| ⑫ 牛込第一中学校 | 北山伏町 4-1 | 市谷神中町、原町一丁目、原町二丁目、原町三丁目、河田町 |
| ⑬ 牛込第二中学校 | 市谷神中町 4-33 | 櫻町、東横町、早稲田南町、井天町、山吹町、早稲田町、喜久早町、早稲田鶴巻町、馬場下町 |
| ⑭ 牛込第三中学校 | 西早稲田町 3-10-12 | 西早稲田一丁目、西早稲田二丁目、戸塚町一丁目 |
| ⑮ 富久小学校 | 富久町 7-24 | 住吉町、市谷台町、富久町、赤丁町 |
| ⑯ 赤丁小学校 | 若松町 13-1 | 若松町、戸山一丁目 |
| ⑰ 早稲田中学校 | 戸山 3-20-2 | 戸山三丁目、西早稲田二丁目、百人町二丁目、大久保二丁目、大久保三丁目 |
| ⑱ 戸山小学校 | 百人町 4-2-1 | 百人町一丁目、百人町二丁目、百人町三丁目、北新宿四丁目 |
| ⑲ 戸塚第二小学校 | 高田馬場 1-25-21 | 高田馬場一丁目、高田馬場二丁目 |
| ⑳ 新宿西戸山中学校 | 百人町 4-3-1 | 高田馬場三丁目、高田馬場四丁目 |
| ㉑ 落合中学校 | 下落合 2-24-6 | 下落合一丁目、下落合二丁目、下落合三丁目、下落合四丁目 |
| ㉒ 落合第一小学校 | 中落合 2-13-27 | 中落合一丁目、中落合二丁目 |
| ㉓ 落合第二小学校 | 西落合 1-6-5 | 中落合三丁目、中落合四丁目、西落合一丁目、西落合二丁目、中井一丁目、中井二丁目、中野区上高田五丁目、中野区上高田五丁目 |
| ㉔ 落合第六小学校 | 西落合 4-11-21 | 西落合一丁目、西落合二丁目、西落合三丁目 |
| ㉕ 定機第四小学校 | 北新宿 3-17-1 | 百人町一丁目、百人町二丁目、北新宿一丁目、北新宿二丁目、北新宿三丁目 |
| ㉖ 西新宿中学校 | 西新宿 8-2-44 | 西新宿一丁目、西新宿二丁目、西新宿三丁目、西新宿四丁目 |
| ㉗ 西新宿小学校 | 西新宿 4-35-5 | 西新宿二丁目、西新宿三丁目、西新宿四丁目、西新宿五丁目 |
| ㉘ 早稲田大学(戸山キャンパス)及び早稲田キャンパス | 戸山 1-24-1 | 文京区関口一丁目 |
| ㉙ 旧上高田小学校 | 中野区上高田 5-35-3 | 西落合二丁目 |

※水害時の避難所は区が開設します。また、開設する場合はホームページ、防災行政無線等でお知らせします。

凡例

- ① 避難所
- ② 地域センター(特別出張所併設)
- ③ 区役所
- ④ 警察署・機動隊
- ⑤ 交番
- ⑥ 消防署
- ⑦ 消防出張所
- ⑧ 区境
- ⑨ 町丁目界
- ⑩ 洪水浸水想定区域
- ⑪ 神田川流域界
- ⑫ スピーカー
- ⑬ 水位警報装置
- ⑭ 地下道
- ⑮ 河川
- ⑯ 家屋倒壊等氾濫想定区域(氾濫)
- ⑰ 家屋倒壊等氾濫想定区域(河川浸食)

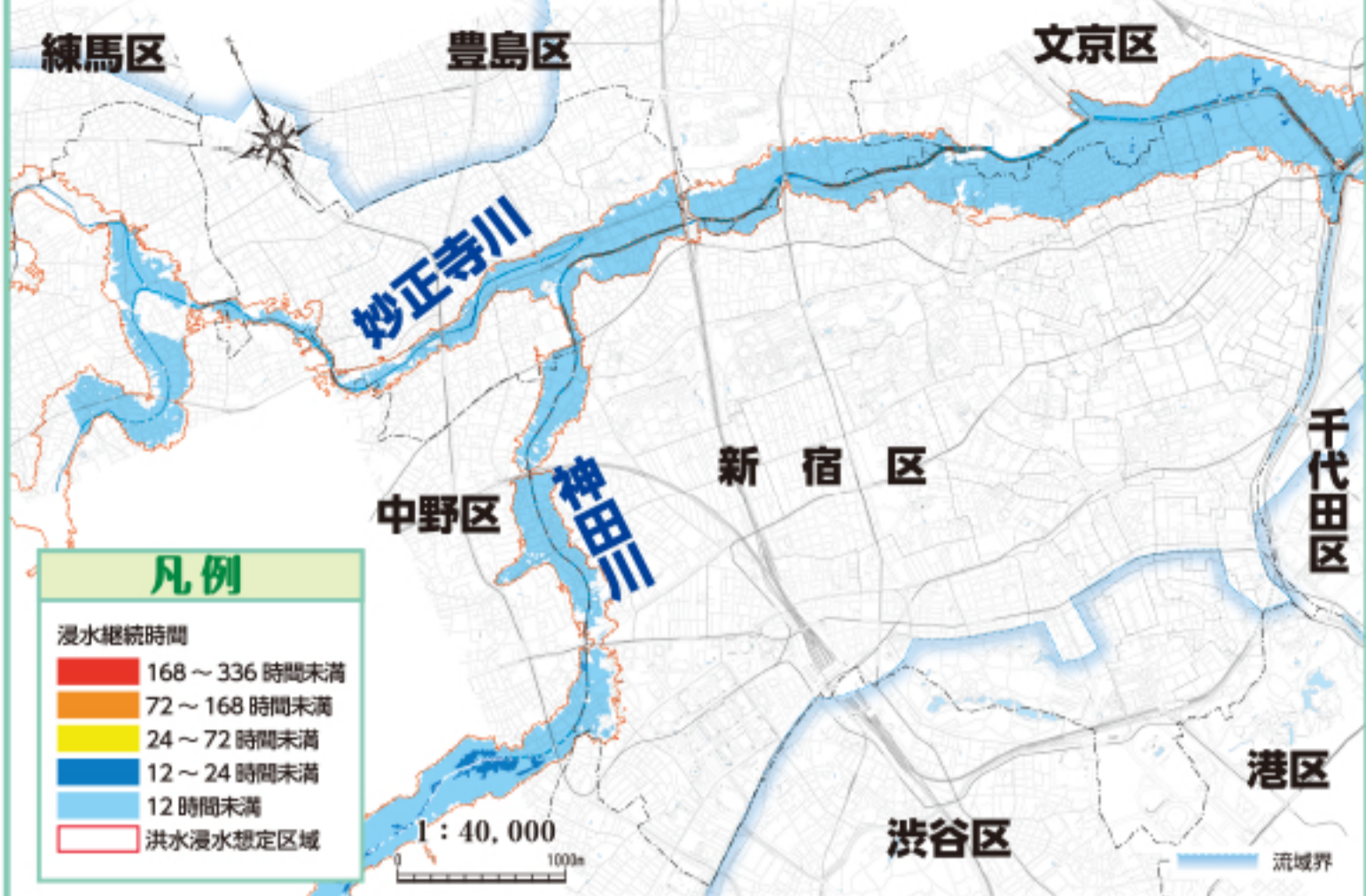
発行

新宿区危機管理担当部危機管理課
 新宿区歌舞伎町1-4-1
 TEL 5273-4592
 FAX 3209-4069
<https://www.city.shinjuku.lg.jp/>

令和7年8月発行
 発行物番号(2025-4-2401)

この地図は、東京圏規模1/2,500の縮尺を使用して作成されたもので、縮尺は概算です。

洪水浸水想定区域図 (浸水継続時間)



高潮浸水想定区域図 (浸水深)



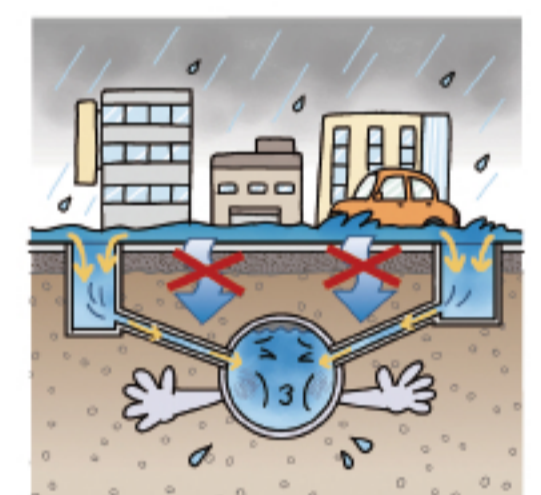
高潮浸水想定区域図 (浸水継続時間)



都市型水害とは

都市では、地表の多くが建物や道路舗装に覆われるなど、都市化の進展により雨水が地中に浸透する割合が低くなり、短時間に大量の雨水が河川や下水道に集まるようになっていきます。そのため、河川の氾濫や地盤の低い地域における浸水がたびたび発生するようになりました。

さらに近年では、河川や下水道の整備水準を上回る豪雨が頻発しているほか、地下利用の増加や都市機能の集積などにより、地下施設(地下駐車場や地下鉄)における浸水被害や地下室への浸水ともなる電気設備の故障による様々な障害等、被害形態が従来とは変化してきています。このような都市独特の浸水による被害形態を都市型水害と呼びます。



日頃から災害への備えを万全に

災害への備え

家族で避難方法や集合場所、連絡方法などを話し合っておきましょう。また避難所までの避難経路を実際に歩いて、危険な箇所がないかチェックしておきましょう。

家のまわりに風で飛ばされそうなものはないか、窓や網戸のガタつきや破損、屋根材や壁は腐んでいないか、家具の配置は適切かなど自宅の状態を確認し、日頃から安全・減災対策に取り組みましょう。

テレビ・ラジオ、緊急速報メールなどで最新の気象・災害情報を入手しましょう。高齢者等避難や避難指示が発令された場合はもちろん、危険を感じた場合にも、自主的に避難準備を始めましょう。

雨の強さと降り方

| やや強い雨 | 強い雨 | 激しい雨 | 非常に激しい雨 | 猛烈な雨 |
|--|--|--|--|---|
| 1時間に10～20mm未満 | 1時間に20～30mm未満 | 1時間に30～50mm未満 | 1時間に50～80mm未満 | 1時間に80mm以上の雨 |
| ザーザーと降る雨。地面一面に水たまりができ、地面からの蒸気返りで足元が濡れ、話し声が聞き取りにくくなります。 | どしどし降る雨。傘をさしていても濡れてしまうほどの雨で、側溝や下水、小さな川があふれ、小規模のげげ崩れなどの心配があります。 | パケツをひっくり返したような雨。道路が川のようになり、山崩れ・げげ崩れが起きやすくなるため、危険地帯では避難の準備が必要になります。 | 滝のように降る雨。河川の氾濫をはじめ、土石流などが起きやすくなり、多くの災害が発生するおそれがあります。車の運転も危険です。 | 息苦しくなるような圧迫感のある雨。雨による大規模な災害が発生するおそれが高く、厳重な警戒が必要となります。 |

気象情報を確認しよう

- 新宿区気象情報: <https://www.micosweb.jp/web/snjk/map>
- 新宿区防災気象情報メールシステム: <https://plus.sugumail.com/ust/shinjuku-home>
- 日本気象協会(tenki.jp): <https://tenki.jp/amedas/3/16/>
- 気象庁HP: <https://www.jma.go.jp/jma/index.html>
- 東京メッシュ(降雨情報システム): <https://tokyo-ame.jwa.or.jp/>
- 東京都防災総合情報システム: <https://www.kasen-subto.metro.tokyo.lg.jp/m/aryosui/tism10102g.html>

浸水防止のポイント

家庭にあるものを利用して浸水防止

- 止水板を使用して
水のうを、長尺の板等と組み合わせて利用して浸水を防ぎます。
- プリンターやポリタンクを利用
プリンターやポリタンクを並べてレジャーシートで包み、浸水を防ぎます。
- 簡易水のうを利用して
ゴミ袋を2重にして中に半程度水を入れ、袋の口をしぼると簡易水のうが出来ます。

土のうを配布しています!!
水害等の応急処置に使う土のうを配布しています。必要な方はお申し出のうえ、受け取りにきてください。また、いつでも土のうが取り出せる土のうステーションもご利用ください。土のうステーションの場所等詳しくは、下記にお問い合わせください。
*整理会社等が管理運用している場合は配布できないことがあります。
*土のうは受け取った方が処分してください。

●明通りの西側に
お住まいの方
西部工務事務所
新宿区下落合1-9-8
【電話】3364-2422

●明通りの東側に
お住まいの方
東部工務事務所
新宿区市谷村町2-42
【電話】5361-2454

●家の周囲を確認しましょう。
飛ばされそうなものや、濡れられそうなものを、室内に収納しましょう。

地下室等を設置する方へ 浸水対策届出のご案内

裏の地図に表示された「浸水した場合に想定される水深が0.1m以上の区域(色付きの区域)」に地下室等を設置する場合は、浸水対策届出が必要です。詳しくは、下記へお問い合わせください。

【届出先】新宿区都市計画部建築指導課構造設備担当 【電話】5273-3745

●新宿区ホームページ 地下室等を設置する方へ
https://www.city.shinjuku.lg.jp/seikatsu/file18_00023.html

土砂災害ハザードマップ

台風や大雨等による地盤の変化により、土砂災害の発生が予想される場合や実際に発生した場合に、住民のみならず避難などの適切な行動をとっていただくために作成されています。土砂災害警戒区域(イエローゾーン)、土砂災害特別警戒区域(レッドゾーン)を確認してみましょう。
*土砂災害警戒区域や土砂災害特別警戒区域については、対策工事の完了により変更となる場合があります。適宜、区HPなどにより最新の情報を確認ください。

●新宿区ホームページ 土砂災害ハザードマップ
https://www.city.shinjuku.lg.jp/anzen/kikikanri01_002167.html

災害時安全に避難するために

＜避難情報に基づく避難＞

災害による被害が拡大するおそれがあり、住民への危険が迫ったときには、状況に応じて次の避難情報が発令されます。発令された場合は速やかに行動しましょう。

警戒レベル1 早期注意情報
今後気象状況が悪化するおそれがあるときに発表されます。 防災気象情報等の最新情報に注意するなど、災害への心構えを高めます。

警戒レベル2 注意報(大雨等)
気象状況が悪化した場合に発表されます。 ハザードマップなどを確認して、避難に備えて、自らの避難行動を確認しましょう。

警戒レベル3 高齢者等避難
災害発生のおそれがあるとき
災害の発生するおそれがある状況であり、要配慮者等、特に避難行動に時間を要する人が避難行動をしなければならぬ段階です。
高齢者・障害のある方・乳幼児など、特に避難行動に時間を要する人(要配慮者)は、避難しましょう。上記以外の人についても、避難準備を開始しましょう。

警戒レベル4 避難指示
災害発生のおそれが高いとき
災害の発生するおそれが高い場合に発令されます。危険な場所から全員避難することを求める行為です。
危険な場所から全員避難!
お互いに助け合って、避難所や親戚・知人宅などに速やかに避難しましょう。

警戒レベル5 緊急安全確保
災害発生または切迫しているとき
すでに安全な避難ができず、命が危険な状況のため、より高い場所に移動するなど、少しでも命を確保することを求める行為です。
命の危険!直ちに安全確保!
すでに安全な避難ができず、命が危険な状況のため、より高い場所に移動するなど、少しでも命を確保することを求める行為です。

*災害の状況を確実に把握できるものではない等の理由から、警戒レベル5は必ず発令される情報ではありません。
*警戒レベル1-2は気象庁から、3-5は新宿区から発令します。

避難行動判定フロー

災害時、避難行動を冷静に判断するのはなかなか難しいことです。家族全員で災害時の避難行動を下記のフローチャートを見ながら確認しましょう。事前に自宅の位置がどのような状況になり、どのように避難すればよいか分かります。

必ず取り組みましょう!!
あなたがとるべき避難行動は?

ハザードマップで自宅等がどこにあるか確認し、印をつけてみましょう。(自宅等の危険度をチェック!)

ハザードマップは浸水や土砂災害が発生する恐れの高い区域を着色した地図です。ただし、着色されていないところでも災害が起こる可能性がありますので注意しましょう。

自宅等がある場所に色が塗られていますか?
(浸水想定区域や土砂災害警戒区域などのエリア内に位置していますか?)

いいえ
災害の危険性は低いです。色が塗られてるエリア外でも、周りと比べて低い土地や崖のそばなどにお住まいの方は、新宿区からの避難情報を参考に必要に応じて避難してください。

はい
①浸水の危険があっても
②「[家屋倒壊等氾濫想定区域]の外側」にいる。
③想定浸水深よりも高いところにいる。
④浸水しても水が引くまで我慢できる、水・食糧などの備えが十分にある。
以上の全ての条件を満たす場合は自宅に留まり屋内安全確保をすることも可能です。

※土砂災害の危険がある区域では立ち退き避難が原則です。

豪雨の時は、川に近づかないでください

区内の神田川及び妙正寺川は、豪雨の際に短時間で水位が上昇し、水が溢れる都市河川の特徴があります。そのため対策として、区では以下の取り組みを行っています。

○河川の水位計測
神田川及び妙正寺川の以下の地点において、河川の水位を計測しています。

| 観測局設置位置 | 観測地点 |
|---------|------------|
| 相生橋 | 新宿区1-14 |
| 南小滝橋 | 北新宿区4-37 |
| 田母橋 | 高田区3-8 |
| 一休橋 | 高田区2-11 |
| 石田平橋 | 文京区西口1-25 |
| 白鳥橋 | 新小川1-17 |
| 妙正寺川公園 | 中野区文京区1-33 |
| 高田公園 | 高田区2-19 |
| 水車橋 | 中野区1-13 |
| 扇形橋 | 中野区1-6 |

○河川の水位警報(サイレン)
豪雨が観測地点周辺や上流で発生した場合、河川の水位が上昇します。観測地点の水位が警戒水位を超えた場合、付近のスピーカーから高音のサイレンが鳴ります(取組「さいれん」といいます)。取組パターンは、次のとおりです。

| 警報 | 吹鳴方法 |
|----------|---|
| はんらん注意吹鳴 | ●チャイム [こちらは、新宿区です。ただいま川の水が増えておりますのでご注意ください。](2回) ●チャイム 0+0 20秒 10秒休止 20秒 (6回) 30分後水位が低下しない場合再吹鳴 |
| はんらん危険吹鳴 | ●チャイム [こちらは、新宿区です。ただいま川の水が溢れるおそれが発生しました。](2回) ●チャイム 0+0 10秒休止 10秒 (6回) 30分後水位が低下しない場合再吹鳴 |

*スピーカー、水位計、水位警報装置の設置場所は、裏の地図に表示しています。

避難行動判定フロー

ご自身または一緒に避難する方は避難に時間がかかりますか?(高齢者・障害のある方・乳幼児など)

いいえ
警戒レベル3 「高齢者等避難」
親戚や知人がいる場合
警戒レベル3、高齢者等避難が発令されたら、安全な場所にある親戚や知人の家に避難しましょう。(日頃から相談しておきましょう。)

いいえ
警戒レベル4 「避難指示」
親戚や知人がいない場合
警戒レベル4、避難指示が発令されたら、安全な場所にある親戚や知人の家に避難しましょう。(事前に避難所を確認しておきましょう。)

いいえ
警戒レベル5 「緊急安全確保」
親戚や知人がいない場合
警戒レベル5、緊急安全確保が発令されたら、命を守るために、命が危険な状況のため、より高い場所に移動するなど、少しでも命を確保することを求める行為です。

【避難時の心得】を確認し、安全・確実に避難しましょう!

避難時の心得

- 1 避難する前に**
避難時の持ち物は必要最低限とし、非常用持ち出し品は事前に用意しておきましょう。
避難する前にガスの元栓を閉め、電気のブレーカーを落とし、親戚や知人などに避難する旨を連絡しておきましょう。
- 2 避難について**
区から避難情報が発令された場合には、お互いに助け合って、避難所や親戚・知人宅などに速やかに避難しましょう。
なお、避難所等への避難が困難な場合、または、雨の降り方や浸水状況により身の危険を感じた場合には、自宅や近くの堅牢な建物のより高い階へ自主的に避難しましょう。
- 3 お年寄りなどの避難に協力を**
お年寄りや子ども、病気の人は、早めの避難が必要です。近所のお年寄りや子ども、病気の人の避難に協力しましょう。
- 4 避難時に注意**
雨水が処理しきれず道路が浸水することが予想されます。避難時には十分に注意するとともに、集団での行動の心がけましょう。
- 5 車での避難は控えて**
自動車での避難は緊急車両の通行の妨げになりますので、特別の場合を除きやめましょう。
- 6 マンホールに注意**
大雨により、下水道の排水が追いつかず水があふれたり、空気の逃げ場がなくなり吹き飛ばしやすくなります。マンホールの蓋は40kg～100kgと重く大変危険です。なるべく近づかないようにしましょう。
- 7 正確な情報収集を**
ラジオ・テレビ等からの水防情報、気象情報には十分注意しましょう。
- 8 地下施設への浸水にも注意**
豪雨時の地下室利用は危険です。また、半地下車庫等の浸水被害も懸念されています。日頃から排水設備(ポンプ)の点検や、土のう、止水板を準備しておきましょう。

非常持ち出し品リスト

貴重品
現金(小銭含む)
印鑑
預貯金通帳
免許証、保険証

小物
懐中電灯、ヘッドライト
携帯ラジオ、予備電池、モバイル充電器
歯ブラシ等口腔ケア用品
筆記用具
眼鏡、コンタクトレンズ

食料品等
飲料水
非常食(アルファ化米等)
粉ミルク、母乳瓶
サプリメント
介護食、アレルギー対応食等

医薬品等
マスク、消毒液、体温計
常備薬、持病薬
救急セット

衣類等
下着類、上着
タオル、軍手
雨具
靴
靴おむつ

ヘルメットや防災頭巾などで頭を保護
軍手や軍手袋などで手を保護
長袖、長ズボンで

荷物は少なく、非常用持ち出し品は両手があくリュックがオススメ
指定や長靴は避け、履き慣れたものをひもで締められる底の厚い運動靴や登山靴などが良い
*詰め過ぎはリュック(中敷き)を入れても良い

安否情報などを家族や知人に知らせる方法を確認しておきましょう!

災害用伝言ダイヤル 171
災害用伝言板 web171

大規模な災害が発生し、安否確認等の電話によって電話回線が混雑し、電話が繋がりにくい状況でも、伝言板から安否情報の登録・確認ができます。
*詳しい内容は携帯電話各社のホームページ等で確認ください。

NTT東日本
NTT西日本
NTTフレッツ

携帯電話災害用伝言板

大規模な災害が発生した場合に、各携帯電話会社から提供される災害用伝言板です。インターネットを利用して、被災地の方の安否確認を行う伝言板です。
*詳しい内容は携帯電話各社のホームページ等で確認ください。

防災関係機関一覧

| 機関名 | 所在地 | 電話番号 |
|-------------------|---------------|-----------|
| 新宿区役所 | 新宿区歌舞伎町1-4-1 | 3209-1111 |
| 新宿区立防災センター | 新宿区市谷村町2-42 | 5361-2460 |
| 新宿清掃事務所 | 新宿区下落合2-1-1 | 3950-2923 |
| 新宿東清掃センター | 新宿区四谷三栄町10-16 | 3353-9471 |
| 歌舞伎町清掃センター | 新宿区歌舞伎町2-42-7 | 3200-5339 |
| 東京都庁 | 新宿区西新宿2-8-1 | 5321-1111 |
| 東京都第三建設事務所 | 中野区中野4-8-1 | 3387-5132 |
| 東京都水道局新宿営業所 | 新宿区西新宿2-8-1 | 5368-3055 |
| 東京都下水道局西部第一下水道事務所 | 中野区新井3-37-4 | 5343-6200 |
| 新宿警察署 | 新宿区西新宿6-1-1 | 3346-0110 |
| 戸塚警察署 | 新宿区南山伏町1-15 | 3207-0110 |
| 四谷警察署 | 新宿区左門町6-5 | 3357-0110 |
| 牛込警察署 | 新宿区南山伏町1-15 | 3269-0110 |
| 新宿消防署 | 新宿区百人町3-29-4 | 3371-0119 |
| 四谷消防署 | 新宿区四谷3-10 | 3357-0119 |
| 牛込消防署 | 新宿区筑土八幡町5-16 | 3267-0119 |